

Предмет	Класс	Дата	Время начала	Время окончания
труд (технология)	10-11	24.11.2025 г.	10.00	13.00

Профиль «Культура дома, дизайн и технологии»

Практическое задание по моделированию и изготовлению женской одежды платьево-блузочного ассортимента

Задание состоит из трех последовательных этапов

Первый этап: Моделирование заданной модели женского платья в уменьшенном размере на листе бумаги формата А4

- 1.1. Внимательно прочитайте описание модели и изучите эскиз (табл. 1).
- 1.2. В соответствии с эскизом и художественно-техническим описанием (ХТО) (табл. 1) нанесите новые модельные линии на детали основы платья, соблюдая пропорции. На листе «Контроль практического задания» (стр. 4) на деталях основы платья обозначьте свои действия по моделированию, используя слова, значки, стрелки и т.д.
- 1.3. Скопируйте новые модельные линии с деталей платья (стр.4) и перенесите их на аналогичные детали основы платья, представленные на листе цветной бумаги (стр. 5). Вырежьте полученные детали платья из цветной бумаги (стр. 5).
- 1.4. Наклейте все детали на лист «Результат моделирования» (стр. 6) в соответствии с направлением нити основы, указанным в правом верхнем углу.
- 1.5. На всех деталях кроя должны быть следующие обозначения: наименование детали, количество деталей кроя, положение середины и сгиба (при наличии), конструктивные линии, расположение нити основы, положение контрольных знаков (надсечек), величины припусков на швы на всех срезах.

Второй этап: Проектирование лекал для изготовления узла «Обработка рукава с притачной манжетой» для заданной модели женского платья (табл.1) в натуральную величину.

2.1 Подготовьте комплект лекал для изготовления узла с учетом технических требований.

2.2 Обозначьте на всех лекалах:

- направление нити основы;
- величины припусков на швы по всем срезам (намечены линии, указана величина);
- название изделия;
- название детали;
- количество деталей кроя;
- контрольные знаки (надсечки, метки).

Предмет	Класс	Дата	Время начала	Время окончания
труд (технология)	10-11	24.11.2025 г.	10.00	13.00

Третий этап: Изготовление узла «Обработка рукава с притачной манжетой»

- 3.1 Сделайте раскладку лекал деталей на ткани, соблюдая направление нити основы на лекалах и ткани. Прикрепите лекала булавками к ткани, располагая булавки по припускам швов в одном направлении.
- 3.2 Раскроите детали из основной и прокладочной ткани.
- 3.3 Изготовьте узел, используя ручные, машинные операции и влажно-тепловую обработку:
 - обработайте каждую деталь (рукав, манжету);
 - соедините детали;
 - выполните окончательную влажно-тепловую обработку.
- 3.4 Выполните декорирование заданного узла модели перед началом пошива или после (по усмотрению участника).
- 3.5 При выборе места расположения декора учитывайте композицию, цветовую гамму, пропорции.
- 3.6 При выполнении декора используйте все представленные материалы или часть из них (не менее двух).

Примечание:

- 1) Внешний вид узла должен полностью соответствовать техническому рисунку и ХТО модели (табл. 1).
- 2) При изготовлении узла можете воспользоваться рекомендованной технологической последовательностью изготовления и рисунком узла в разрезе или применить свой метод изготовления, не ухудшающий качество и внешний вид узла.

По завершении выполнения трех этапов или времени, предусмотренного на их выполнение, сложите все листы задания, листы приложений, лекала и готовый узел рукава в канцелярскую папку-конверт и сдайте организаторам.

Предмет	Класс	Дата	Время начала	Время окончания
труд (технология)	10-11	24.11.2025 г.	10.00	13.00

Таблица 1 – Технический рисунок и Художественно-техническое описание модели

Технический рисунок	Художественно-техническое описание
	<p>Платье женское из легкой хлопчатобумажной ткани прилегающего силуэта с втачным рукавом отрезное по линии талии длиной на 5,0 см выше линии колена.</p> <p>Перед – с декоративными вытачками, идущими от точки пересечения бокового шва и шва по линии талии к наиболее выступающим точкам груди.</p> <p>Спинка – со средним швом. С вытачками по линии талии.</p> <p>Рукав – втачной, короткий «фонарик» с декоративным вырезом «капля», обработанным окантовочным швом, со сборкой по окату и шву притачивания манжеты. Ширина манжеты 5 см.</p> <p>Юбка трехшовная с двумя боковыми и средним швом без расширения в боковых швах.</p> <p>Вырез горловины «лодочка», обработан обтачкой.</p> <p>Платье, с мягко завязывающимся на бант поясом по линии талии.</p> <p>Рукав и детали юбки построить методом разведения базовой основы платья</p>

Задание по декору:

Рукав платья должен быть декорирован в любой технике в тональном сочетании с цветом ткани.

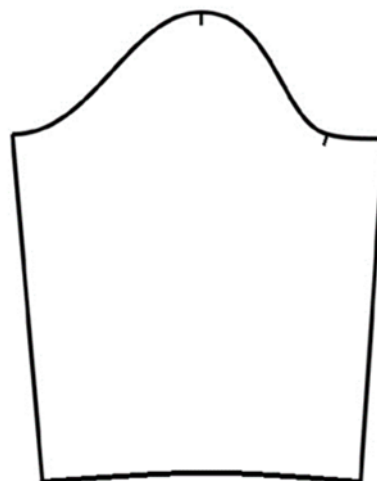
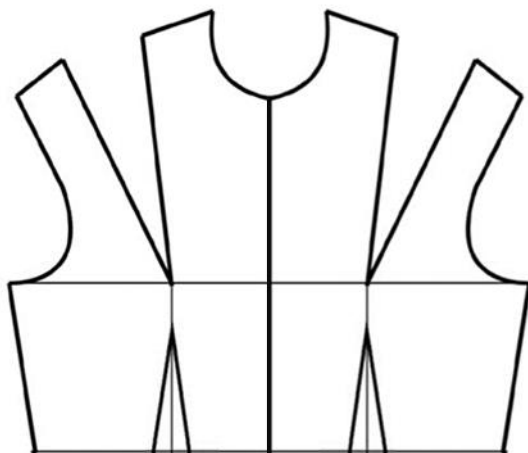
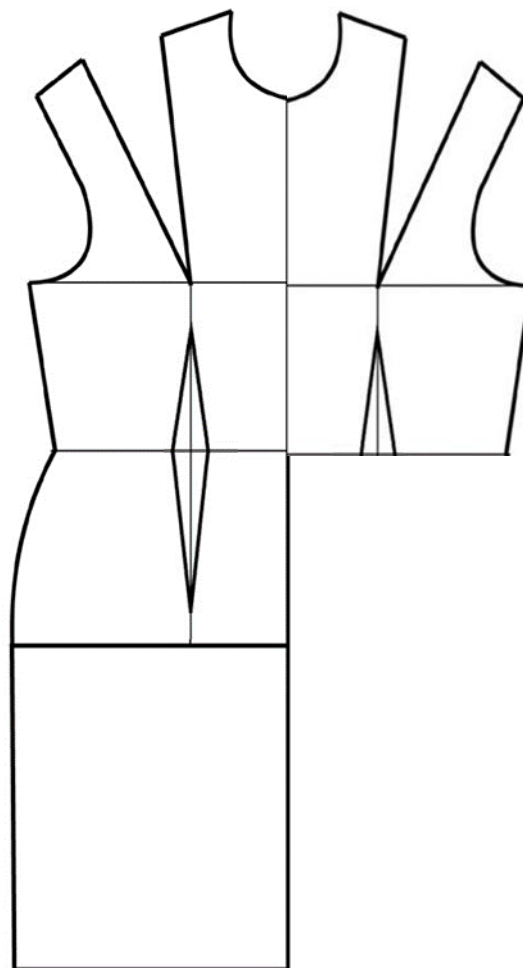
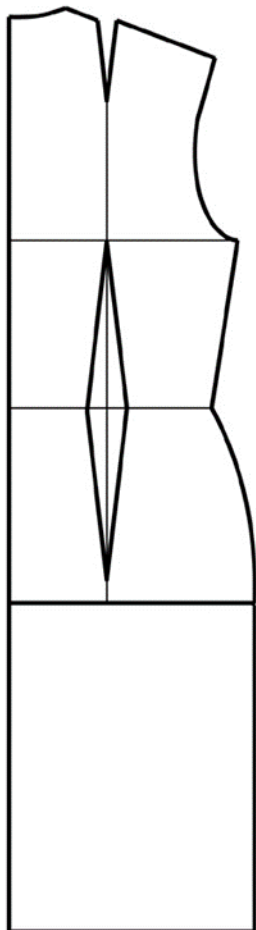
Место расположения декора (рукав, манжета) выбрать самостоятельно.

При выполнении декора с помощью ручных операций или на универсальной швейной машине челночного стежка использовать все представленные материалы для декорирования или часть из них, не менее двух.

Предмет	Класс	Дата	Время начала	Время окончания
труд (технология)	10-11	24.11.2025 г.	10.00	13.00

Контроль практического задания «Моделирование платья»

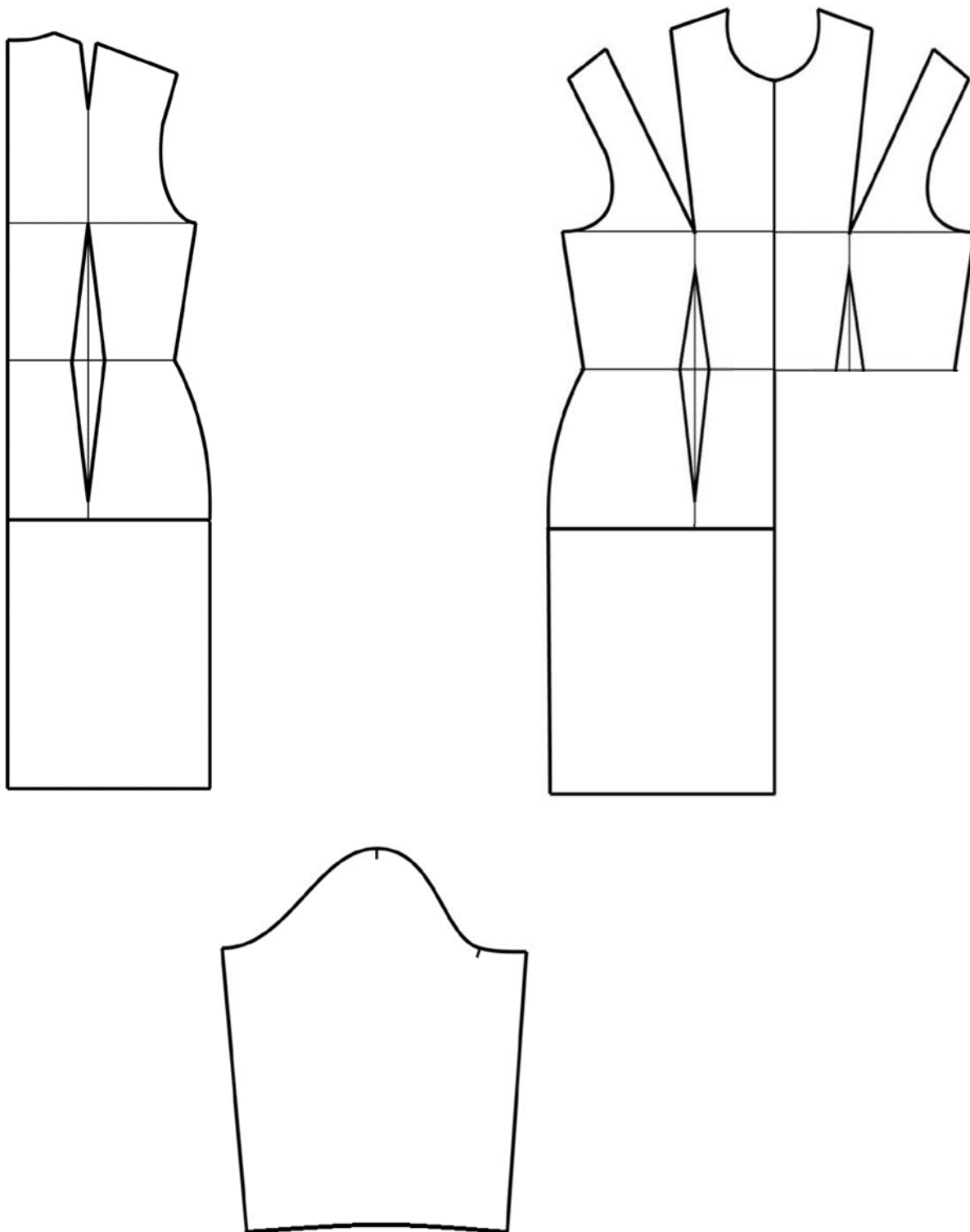
Нанесение линий и необходимых надписей для моделирования платья и втачного рукава



Предмет	Класс	Дата	Время начала	Время окончания
труд (технология)	10-11	24.11.2025 г.	10.00	13.00

Базовый чертеж основы платья для моделирования

Лист из цветной бумаги для вырезания деталей



Предмет	Класс	Дата	Время начала	Время окончания
<i>труд (технология)</i>	<i>10-11</i>	<i>24.11.2025 г.</i>	<i>10.00</i>	<i>13.00</i>

Результат моделирования (приклеить готовые детали модели
в соответствии с указанным в правом верхнем углу направлением долевой нити)



Предмет	Класс	Дата	Время начала	Время окончания
труд (технология)	10-11	24.11.2025 г.	10.00	13.00

**Заданный узел модели женского платья для разработки лекал и пошива
«Обработка рукава с притачной манжетой»**

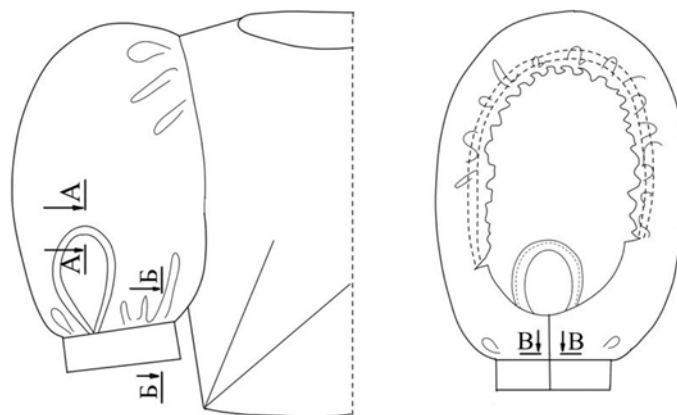


Рисунок 1 – Узел платья. Рукав с притачной манжетой

Рекомендованная последовательность обработки узла

Декорирование узла выполнить до начала обработки узла или после (на усмотрение участника)

1. Заутюжить окантовочную бейку.
2. Притачать окантовочную бейку к срезам декоративного выреза «капля» швом шириной 0,5 см (строчка 1, рис 2)
3. Приутюжить окантовочную бейку с лицевой и изнаночной стороны. Обогнуть окантовочной бейкой припуск шва и приутюжить с лицевой и изнаночной стороны, соблюдая ровную ширину окантовки по всей длине выреза «капля».
4. Проложить скрепляющую строчку в шов притачивания окантовки с лицевой стороны (строчка 2, рис 2), располагая строчку с изнаночной стороны на расстоянии 0,1-0,2 см от сгиба окантовки.
5. Приутюжить обработанную деталь.
6. Проложить две строчки для образования сборок параллельно нижнему срезу рукава на расстоянии 0,9 см и 0,5 см от среза (строчки 3,4, рис 2). Образовать сборки.
7. Приутюжить припуск шва со сборкой.
8. Обметать припуски нижнего шва рукава (строчка 5, рис 2)
9. Стачать нижний шов рукава шириной шва 1,0 см (строчка 6, рис 2)
10. Разутюжить нижний шов рукава.
11. Продублировать манжету.

Предмет	Класс	Дата	Время начала	Время окончания
труд (технология)	10-11	24.11.2025 г.	10.00	13.00

12. Стачать боковые стороны манжеты. Ширина шва 1 см
13. Разутюжить шов стачивания манжеты.
14. Заутюжить манжету пополам по линии сгиба.
15. Притачать манжету к рукаву шириной шва 1,0 см (строчка 7, рис 2).
16. Заутюжить внутренний срез манжеты на 0,7 см.
17. Проложить с лицевой стороны скрепляющую строчку в шов притачивания манжеты к рукаву, располагая её с изнаночной стороны на 0,2 см от верхнего внутреннего сгиба манжеты (строчка 8, рис 2).
18. Проложить две строчки для образования сборки по окату рукава между надсечками на расстоянии 0,9 и 0,5 см от среза оката (рис 1). Образовать оборки.
19. Приутюжить припуск шва со сборкой.
20. Выполнить окончательную влажно-тепловую обработку узла.

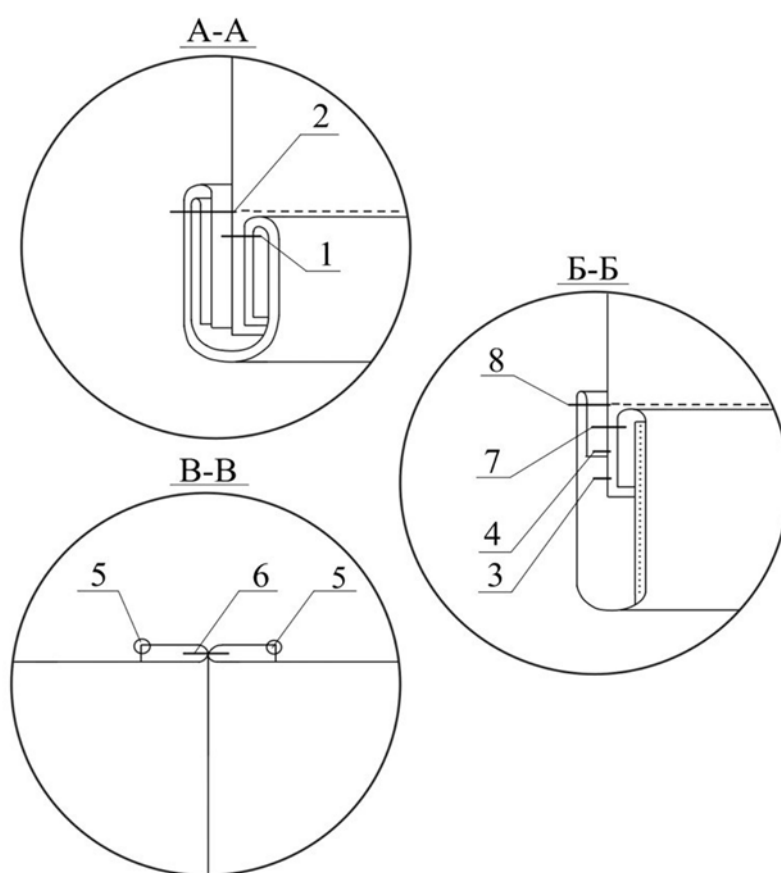


Рисунок 2 – Схема обработки узла

Предмет	Класс	Дата	Время начала	Время окончания
труд (технология)	10-11	24.11.2025 г.	10.00	13.00

Таблица 2 - Карта пооперационного контроля к практическому заданию

№ п/п	Критерии оценивания	Баллы	Баллы по факту
	Нанесение новых модельных линий и надписей на чертеже основы платья и рукава	5,0	
1	Уточнение длины платья	0,5	
2	Работа с нагрудными вытачками по линии талии переда.	1,5	
3	Оформление горловины спинки и переда.	0,5	
4	Оформление линии проймы спинки и переда.	0,5	
5	Оформление линии талии переда.	0,5	
6	Уточнение длины рукава.	0,5	
7	Работа с рукавом.	1,0	
	Нанесение линий для построения производных деталей	1,0	
8	Нанесение на детали спинки и переда линий обтачек горловины спинки и переда.	0,5	
9	Нанесение на деталь рукава декоративного выреза «капля».	0,5	
	Изготовление деталей платья (цветная бумага)	12	
10	Наличие полного комплекта деталей.	0,5	
11	Правильное моделирование деталей (соответствие техническому рисунку и художественно-техническому описанию модели, соблюдение масштаба и пропорций): - перед; - спинка; - переднее полотнище юбки; - заднее полотнище юбки; - рукав; - обтачка горловины переда; - обтачка горловины спинки; - манжета; - пояс; - косая бейка для окантовки «капли» на рукаве.	1,5 1,0 1,0 1,0 1,0 0,5 0,5 0,5 0,5 0,5	
12	Наличие названия и количества деталей кроя на всех деталях.	0,5	
13	Наличие контрольных линий на деталях: нити основы, линии середины, сгиба.	1,0	
14	Наличие необходимых контрольных знаков (меток, надсечек), местоположение застежки.	1,0	
15	Наличие припуска на обработку каждого среза	1,0	
	Изготовление комплекта лекал заданного узла платья	7,0	
16	Изготовление полного комплекта лекал для изготовления рукава	0,5	

Предмет	Класс	Дата	Время начала	Время окончания
труд (технология)	10-11	24.11.2025 г.	10.00	13.00

17	Все лекала правильной конфигурации, соответствуют эскизу модели, ХТО и техническим требованиям <ul style="list-style-type: none"> - рукав; - манжета; - прокладка в манжету; - косая бейка. 	1,5 1,0 0,5 0,5	
18	Выполнено правильное сопряжение срезов и оформление концевых участков швов	1,0	
19	Указаны контрольные линии на всех деталях: направление нити основы, сгибы	0,5	
20	Выбраны правильные припуски на обработку каждого среза в соответствии с техническими требованиями	0,5	
21	Указаны названия деталей, количество деталей кроя	0,5	
22	Нанесены необходимые надсечки	0,5	
	Пошив образца узла платья	7,5	
23	Соответствие узла эскизу модели и ХТО, учтены пропорции, форма, местоположение декоративного выреза «капля»	1,0	
24	Соответствие выкроенных деталей лекалам (размеры, форма, припуски швов, направление нити основы)	1,0	
25	Качество обработки декоративного выреза «капля»: <ul style="list-style-type: none"> - симметричность сторон относительно середины рукава (погрешность 1 мм); - ровная ширина окантовочной бейки по всей длине (погрешность 1 мм); - ровная машинная строчка по всей длине, проложена в шов притачивания окантовки (погрешность 1 мм); - совмещение сторон выреза «капля» при притачивании манжеты (погрешность 1 мм). 	0,5 0,5 0,5 0,5	
26	Качество дублирования манжеты клеевой прокладкой (дублируется внешняя сторона манжеты с изнаночной стороны)	0,5	
27	Ширина манжеты соответствует ХТО и одинаковая по всей длине шва притачивания к рукаву (погрешность 2 мм)	0,5	
28	Качество обработки нижнего шва рукава (припуски шва обметаны)	0,5	
29	Качество шва притачивания манжеты к рукаву (строчка ровная на расстоянии 2мм от подогнутого края с изнаночной стороны, проложена в шов притачивания манжеты с лицевой стороны (погрешность 1 мм)	0,5	
30	Качество выполнения сборок на рукаве по шву притачивания манжеты и по окату	0,5	

Предмет	Класс	Дата	Время начала	Время окончания
<i>труд (технология)</i>	<i>10-11</i>	<i>24.11.2025 г.</i>	<i>10.00</i>	<i>13.00</i>

31	Качество влажно-тепловой обработки «капли» и манжеты	1,0	
	Разработка и выполнение декора узла рукава	2,5	
32	Композиционное размещение элементов декора: согласованность с размерами, соответствие пропорций	0,5	
33	Цветовая гамма	0,5	
34	Оригинальность и сложность декора	0,5	
35	Создание единого смыслового образа. Соответствие общей композиции изделия	0,5	
36	Качество выполнения: качество стежков и строчек, надежное крепление элементов, аккуратность	0,5	
	Итого	35	

Подписи членов жюри _____